

المؤسسة العامة للإسكان والتطوير الحضري

إدارة التخطيط الاستراتيجي
مديرية التخطيط الاستراتيجي
قسم التخطيط

مصفوفة المخاطر

2022

2023/2/13

المخاطر العامة

1- المخاطر الاستراتيجية.

2- المخاطر التشغيلية.

3- المخاطر المالية.

4- المخاطر المعرفية.

5- المخاطر القانونية.

6- المخاطر الصحية

7- المخاطر الانشائية

المخاطر الاستراتيجية

الرقم	وصف الخطر	أسباب الخطر	الإجراءات المتبعة في حال حدوث الخطر	مسؤولية التنفيذ	الإجراءات الوقائية لتفادي حدوث الخطر	مسؤولية المتابعة	مؤشر أداء الخطر 1-5
1	نقص الاراضي.	1- ارتفاع اسعار العقار 2- ارتفاع كلفة خدمات البنية التحتية استعمالات الاراضي	- شراء مساحات كافية من الأراضي من أجل رصد واستدامة المخزون الاستراتيجي منها. - رصد المخصصات مالية لشراء الأراضي في موازنة المؤسسة.	إدارة الأملاك	شراء الأراضي الجاذبة التي تلبي حاجة متلقي الخدمة في مناطق أقل كلفة وباتجاه النمو العمراني.	إدارة الأملاك	4.25

الرقم	وصف الخطر	أسباب الخطر	الإجراءات المتبعة في حال حدوث الخطر	مسؤولية التنفيذ	الإجراءات الوقائية لتفادي حدوث الخطر	مسؤولية المتابعة	مؤشر أداء الخطر 1-5
2	عدم توفر الاراضي المناسبة لإقامة المشاريع الاسكانية.	1- نقص الخدمات العامة مثل البنية الفوقية / مدارس مراكز صحية 2- اراضي الخزينة غير جاذبة	- توفير مخزون كافي من الأراضي. - عقد شراكات فعلية مع مستثمري قطاع الإسكان.	- إدارة الأملاك - إدارة السياسات/ مديرية الاستثمار والشراكة	- توقيع اتفاقية شراكة مع الضمان الاجتماعي - تشكيل لجنة مشتركة مع اراضي الخزينة - عمل اعلان استطلاعي	- إدارة الأملاك - إدارة السياسات/ مديرية الاستثمار والشراكة	4.25
3	إحجام القطاع الخاص عن خدمة ذوي الدخل المتوسط والمتدني	- ارتفاع كلف التشغيل - ضعف أداء قطاع الاسكان - سياسات القطاع الخاص ومستثمري الاسكان	- تقييم أداء قطاع الإسكان. - تقييم اتفاقيات الشراكة مع القطاع الخاص للوصول إلى شراكات مستقبلية تلبي الحاجة السكنية لذوي الدخل المتوسط والمتدني.	- إدارة السياسات/ (مديرية السياسات و مديرية الاستثمار والشراكة)	- مأسسة الإعفاءات والتسهيلات المقدمة للقطاع الخاص في تنفيذ الوحدات السكنية الموجهة للدخول المتوسطة والمتدنية. - تحديث آلية الاستثمار والشراكة في المؤسسة	- إدارة السياسات/ (مديرية السياسات و مديرية الاستثمار والشراكة)	2.75

الرقم	وصف الخطر	أسباب الخطر	الإجراءات المتبعة في حال حدوث الخطر	مسؤولية التنفيذ	الإجراءات الوقائية لتفادي حدوث الخطر	مسؤولية المتابعة	مؤشر أداء الخطر 1-5
4	ضعف القدرة الشرائية للمواطنين للاستفادة من مشاريع المؤسسة	- ارتفاع نسبة التضخم تدني مستوى الدخل الشهري للمواطن -ارتفاع أسعار الشقق والأراضي	- اتباع سياسة مالية تسويقية تمكّن المواطنين من الحصول على السكن. - تسهيل حصول المستفيدين على قروض ميسرة.	- إدارة الأملاك - إدارة الشؤون المالية والإدارية	- عمل دراسات الجدوى الاقتصادية للمشاريع قبل تنفيذها. - عمل اتفاقيات مع الجهات المقرضة لتوفير قروض ميسرة. - توفير الدعم للفئة المستهدفة. - تخفيض كلفة تنفيذ المشاريع. - إعادة النظر في احتساب الكلف الادارية على المشاريع.	- إدارة الأملاك - إدارة الشؤون المالية والإدارية	2.25
5	ضعف الإقبال على بعض المشاريع الجاهزة للتسويق	ركود السوق العقاري	- تخفيض سعر المتر في المشروع - إعادة النظر بشروط التأهيل للمشاريع - طرح المشروع للبيع المباشر	- إدارة شؤون المستفيدين - إدارة السياسات - إدارة الأملاك	- دراسة الحاجة السكنية متوافقة مع القدرة الشرائية للمواطن. - عمل دراسات سكانية واجتماعية. - عمل دراسات الجدوى الاقتصادية المسبقة.	- إدارة شؤون المستفيدين - إدارة السياسات - إدارة الأملاك	3.5

المخاطر التشغيلية

الرقم	وصف الخطر	أسباب الخطر	الإجراءات المتبعة في حال حدوث الخطر	مسؤولية التنفيذ	الإجراءات الوقائية لتفادي حدوث الخطر	مسؤولية المتابعة	مؤشر أداء الخطر
1	حدوث تأخير أو تعديل في تصميم المشروع	<p>- التأخير من الجهات الرسمية ذات العلاقة في الموافقة على ربط المشاريع بخدمات البنية التحتية العامة) وزارة الأشغال العامة والإسكان، شركة مياهنا، سلطة المياه، وزارة الإدارة المحلية (الإدارة المختلفة لاسباب مختلفة - التأخير في إصدار الموافقات على التصاميم المعدة في المؤسسة (ابنية، بنية تحتية) من قبل الجهات المعنية (شركة مياهنا، نقابة المهندسين، امانة عمان الكبرى، وزارة الإدارة المحلية، البلدية التي يتبع لها المشروع، الدفاع المدني)</p>	<p>- تحديد أسباب التأخير أو التعديل والإسراع في إيجاد الحلول.</p> <p>- المتابعة الحثيثة مع الجهات ذات العلاقة لحل المشكلات.</p>	<p>- إدارة الدراسات والتصميم والعطاءات/ (مديرية التخطيط والتنظيم والبنية التحتية و مديرية تصميم الأبنية).</p> <p>- إدارة الأملاك.</p>	<p>- التنسيق المسبق مع الجهات ذات العلاقة للحصول على الموافقات قبل وأثناء التصميم</p> <p>- اختيار مواقع مشاريع قريبة من خدمات الطرق والمياه، الكهرباء، الصرف الصحي.</p> <p>- دراسة الاعتداءات (إن وجدت) للتوصل إلى حل من قبل إدارة الأملاك قبل تصميم المشروع.</p> <p>- عدم الاعتداء على الطرق الإفرازية أو الزراعية المارة بالمشروع، أو شرائها إن تعذر ذلك.</p> <p>- مطابقة الشوارع التنظيمية المارة أو المحيطة بالمشروع مع لوحة الأراضي ومعالجة الخلل قبل البدء بالتصميم.</p>	<p>- إدارة الدراسات والتصميم (مديرية التخطيط والتنظيم والبنية التحتية و مديرية تصميم الأبنية).</p> <p>- إدارة الأملاك.</p>	2.25

الرقم	وصف الخطر	أسباب الخطر	الإجراءات المتبعة في حال حدوث الخطر	مسؤولية التنفيذ	الإجراءات الوقائية لتفادي حدوث الخطر	مسؤولية المتابعة	مؤشر أداء الخطر
2	التأخر في تصديق المخطط التنظيمي أو حدوث تعديلات تنظيمية أثناء أو بعد تنفيذ المشروع	معالجة لوحات الأراضي من قبل دائرة الأراضي والمساحة أثناء أو بعد تنظيم المشروع - ربط المشروع مع الشوارع التنظيمية يتطلب استملاكات أراضي من مالكي القطع مما يؤدي إلى تأخير المشروع - اختلاف المخطط حسب التنفيذ As built عن المخطط المصدق.	- مناقشة أسباب التأخير مع الجهات التنظيمية المختصة للتوصل إلى حل بالسرعة الممكنة. - المتابعة الحثيثة مع الجهات التنظيمية للإسراع في تصديق المخطط التنظيمي أو التعديل التنظيمي للمشروع - الالتزام بالمخطط التصميم والتنظيمي عند التنفيذ وعدم التعديل الا للضرورة مع التنسيق مع مديرية التخطيط والتنظيم لإجراء تعديل تنظيمي حسب الواقع	- إدارة الدراسات والتصميم والعطاءات/مديرية التخطيط والتنظيم والبنية التحتية -إدارة الإشراف -إدارة الأملاك	- اختيار مواقع المشاريع ضمن حدود التنظيم والمخطط الشمولي. - التنسيق المسبق مع الجهات التنظيمية ذات العلاقة للحصول على الموافقات قبل وأثناء التصميم. - تنفيذ المشروع حسب المخطط التصميمي وعدم إجراء أي تعديل على الواقع إلا للضرورة القصوى بالتنسيق مع إدارة الدراسات والتصميم والعطاءات.	- إدارة الدراسات والتصميم والعطاءات/مديرية التخطيط والتنظيم والبنية التحتية -إدارة الإشراف -إدارة الأملاك	1.5

الرقم	وصف الخطر	أسباب الخطر	الإجراءات المتبعة في حال حدوث الخطر	مسؤولية التنفيذ	الإجراءات الوقائية لتفادي حدوث الخطر	مسؤولية المتابعة	مؤشر أداء الخطر
3	حدوث تأخير في إفراز المشروع أو الشقق	- عدم مطابقة اعمال الرفع المساحي) المخطط حسب التنفيذ) مع المخطط التنظيمي تأخير من الجهات التنظيمية مثل امانة عمان والبلديات لوجود تعديلات تنظيمية على المخططات التنظيمية للمشروع - تأخير من دائرة الأراضي والحاجة لمعالجة حدود المشروع حسب لوحات الدائرة -تأخير من المكاتب المساحية المكلفة بإجراءات الافراز المطلوبة منها	- تحديد أسباب التأخير والاسراع في ايجاد الحلول. - المتابعة الحثيثة مع الجهات المختصة لحل المشكلات والإسراع في عملية الإفراز.	-إدارة الدراسات والتصميم والاعطاءات/ (مديرية التخطيط والتنظيم والبنية التحتية و مديرية تصميم الأبنية). - إدارة الأملاك	- مطابقة المخطط التنظيمي المصتق مع لوحة الأراضي ومع الواقع قبل طرح عطاء الإفراز لمعالجة الخلل إن لزم الأمر. - شراء الطرق الإفرازية أو الزراعية المارة بالمشروع أو عمل مقاصة مع البلدية قبل طرح عطاء الإفراز. - إفراز الشقق: ترخيص الأبنية القائمة والحصول على إذن أشغال قبل طرح عطاء الإفراز أو المتابعة الحثيثة مع البلدية للموافقة الخطية على الإفراز قبل الترخيص.	- إدارة الدراسات والتصميم والاعطاءات/ (مديرية التخطيط والتنظيم والبنية التحتية و مديرية تصميم الأبنية). - إدارة الأملاك	2

الرقم	وصف الخطر	أسباب الخطر	الإجراءات المتبعة في حال حدوث الخطر	مسؤولية التنفيذ	الإجراءات الوقائية لتفادي حدوث الخطر	مسؤولية المتابعة	مؤشر أداء الخطر
4	حدوث تأخير أو تأجيل في طرح العطاء	- إجراء تعديل على التصميم أو التنظيم خلال إعداد وثائق العطاء -عدم وجود مخصصات مالية -عدم تقدم عدد كاف من المناقصين	- تحديد أسباب التأخير والإسراع في إيجاد الحلول. -المتابعة الحثيثة - إعادة طرح العطاء وتوسعة فئة المناقصين أو استدراج عروض من المناقصين تعديل الخطة السنوية لشراء الأشغال والخدمات الفنية بسبب طرح عطاءات طارئة غير مدرجة على الخطة وعمل مناقلة للمخصصات المالية.	- إدارة الدراسات والتصميم والعطاءات - المديرية المالية	- التقيد في الخطة التنفيذية والإنفاق وعدم التأجيل إلا في الحالات الطارئة. - عدم إجراء أي تعديل على التصميم خلال إعداد وثائق أو طرح العطاء إلا للضرورة القصوى وبالتنسيق مع مديريةية العطاءات.	- إدارة الدراسات والتصميم والعطاءات -المديرية المالية	2.75
5	تعثر انجاز المشاريع	- تأخر في تنفيذ أو توريد في بنود العطاء/المقاول. - خطوط كهرباء أو اتصالات أو خط مياه بحاجة لتحويل أو إزالة/ الجهات الحكومية المعنية.	- الإسراع في حل المشكلات الناتجة عن أية عوائق. - اتخاذ الإجراءات التعاقدية بحق المقاول المقصر في حال استمرار التأخير غير المبرر.	- إدارة الدراسات والتصميم والعطاءات - إدارة الإشراف	- طرح العطاء في الوقت المناسب. - إنهاء جميع العوائق قبل البدء بالمشروع . - المتابعة الحثيثة للإنجاز دورياً والتنسيق باتخاذ الإجراءات الضرورية	- إدارة الدراسات والتصميم والعطاءات -إدارة الإشراف	4.4

الرقم	وصف الخطر	أسباب الخطر	الإجراءات المتبعة في حال حدوث الخطر	مسؤولية التنفيذ	الإجراءات الوقائية لتفادي حدوث الخطر	مسؤولية المتابعة	مؤشر أداء الخطر
6	حدوث حريق أو كوارث طبيعية في مباني المؤسسة	كوارث طبيعية امطار فيضانات زلازل حريق	- إطلاق صفارات الإنذار بوجود حريق - إخلاء المباني حسب خطة محددة - الاتصال مع الدفاع المدني. - تفعيل خطة الطوارئ	كافة الإدارات	- العمل على تركيب نظام إطفاء في جميع مباني المؤسسة. - توفير أجهزة إطفاء الحرائق وصيانتها بشكل دوري والتدريب على استخدامها. - اعطاء دورات توعية لموظفي المؤسسة للتعامل مع هذه الحالات. - عمل صيانة دورية للأجهزة الكهربائية وأنظمة الأمان. - تشكيل لجان إطفاء وإنقاذ وإسعاف وطوارئ.	مديرية الخدمات بالتنسيق مع كافة الوحدات الإدارية	3
7	- تسرب الكفاءات وانفكاك الموظفين من المؤسسة (الإجازة بدون راتب، الإعارة، الاستقالة، الانتداب، التقاعد).	- قرارات الحكومة بإحالة الموظفين على التقاعد. - تدني راتب الموظف الحكومي - بيئة عمل غير جذابة وغير محفزة	- تأهيل وتدريب الموظفين - الدعم المادي والمعنوي للموظفين - تحسين وتطوير بيئة عمل المؤسسة	إدارة الشؤون المالية والإدارية/ مديرية الموارد البشرية	- تطوير نظام المكافآت والحوافز. - تأهيل وتدريب كوادر المؤسسة. - استقطاب الموظفين بالكَم والنوع المطلوب وبما يلبي احتياجات المؤسسة - تفعيل خطة التعاقب الوظيفي	مديرية الموارد البشرية	2.25

المخاطر المالية

الرقم	وصف الخطر	أسباب الخطر	الإجراءات المتبعة في حال حدوث الخطر	مسؤولية التنفيذ	الإجراءات الوقائية لتفادي حدوث الخطر	مسؤولية المتابعة	مؤشر أداء الخطر
1	عجز في الموازنة	- زيادة الانفاق مقارنة بالإيرادات ويعود السبب في ذلك إلى انخفاض مبيعات المشاريع أو تكليف المؤسسة من قبل الحكومة بالإنفاق على مشاريع من خارج الخطة.	- ضبط النفقات الجارية - ضبط النفقات الرأسمالية - تغطية العجز من الاحتياطيات لدى المؤسسة	- إدارة الشؤون المالية والإدارية/ المديرية المالية	- ترتيب أولويات الإنفاق في موازنة المؤسسة - تعظيم إيرادات مبيعات العقارات لدى المؤسسة - تنفيذ مشاريع رأسمالية ذات طابع ربحي مثل (مشاريع الشراكة مع القطاع الخاص)	- المديرية المالية - مديرية الأملاك - مديرية الاستثمار والشراكة	3.25
2	تراكم الأقساط المستحقة على المستفيدين	- وفاة المستفيد وتراكم الأقساط لحين مراجعة الورثة للمؤسسة وعمل تسوية. - انفكاك المستفيد من عمله وعدم قدرته على دفع الأقساط.	اتخاذ الإجراءات القانونية بحق المتأخرين عن الدفع من خلال محامي المؤسسة ودائرة الشؤون القانونية والأموال العامة.	- إدارة الشؤون المالية والإدارية/ المديرية المالية - مديرية الشؤون القانونية	- دراسة المتأخرين أولاً بأول - تقديم الضمانات اللازمة والكفيلة بتحصيل الأقساط في مواعيدها. - متابعة التحصيل أولاً بأول	- المديرية المالية - مديرية الشؤون القانونية	2.75

الرقم	وصف الخطر	أسباب الخطر	الإجراءات المتبعة في حال حدوث الخطر	مسؤولية التنفيذ	الإجراءات الوقائية لتفادي حدوث الخطر	مسؤولية المتابعة	مؤشر أداء الخطر
3	فقدان المؤسسة ملاءتها المالية	- عدم قدرة المؤسسة على الوفاء بالالتزامات المترتبة عليها اتجاه الغير . - عدم دعم وزارة المالية لموازنة المؤسسة لتتمكن من تسديد الالتزامات المترتبة عليها	- اتخاذ الإجراءات اللازمة لإعادة القدرة المالية للمؤسسة من خلال تحويل الأصول القابلة للتحويل إلى نقد بأسرع وقت ممكن . - مخاطبة وزارة المالية لدعم المؤسسة لتبقى المؤسسة قادرة على الوفاء بالتزاماتها	إدارة الشؤون المالية والإدارية	- زيادة مخزون المؤسسة من الأراضي باستمرار - تسديد التزامات المؤسسة أولاً بأول - الإدارة الأمثل للموارد المالية المتاحة - العمل على تفعيل آلية التسويق لمشاريع المؤسسة	-المديرية المالية بالتنسيق مع كافة الوحدات الإدارية	3.25
4	عدم توفر التمويل الكافي للمستفيدين	- الاشتراطات الصعبة من قبل الجهات التمويلية لقاء تمويل المستفيدين من مشاريع المؤسسة . (البنوك)	متابعة الجهات التمويلية لتوفير القروض الميسرة.	- إدارة الشؤون المالية والإدارية	- عقد اتفاقيات مع الجهات التمويلية لتوفير قروض ميسرة.	- إدارة الشؤون المالية والإدارية	3

المخاطر المعرفية

الرقم	وصف الخطر	أسباب الخطر	الإجراءات المتبعة في حال حدوث الخطر	مسؤولية التنفيذ	الإجراءات الوقائية لتفادي حدوث الخطر	مسؤولية المتابعة	مؤشر أداء الخطر
-------	-----------	-------------	-------------------------------------	-----------------	--------------------------------------	------------------	-----------------

الرقم	وصف الخطر	أسباب الخطر	الإجراءات المتبعة في حال حدوث الخطر	مسؤولية التنفيذ	الإجراءات الوقائية لتفادي حدوث الخطر	مسؤولية المتابعة	مؤشر أداء الخطر
1	فيروسات الحاسوب	-ملفات حاسوبية تحتوي على فيروسات التحميل من مواقع غير آمنة -ملفات مجهولة المصدر	- فصل الجهاز عن الشبكة - تنظيف الجهاز من الفيروسات	مديرية تكنولوجيا المعلومات	تنزيل برامج مضادة للفيروسات وتحديثها باستمرار	مديرية تكنولوجيا المعلومات	0.75
2	تعطل قاعدة البيانات الرئيسية والأنظمة المحوسبة	- عدم عمل صيانة دورية للأجهزة المركزية.	- معرفة الخلل الحاصل - معالجة الخلل - استرجاع الملفات - تجديد عقود الصيانة مع الشركات	مديرية تكنولوجيا المعلومات	- اجراء الصيانة الدورية الوقائية - عمل نسخ احتياطية من الملفات والبرامج - تجديد عقود الصيانة	مديرية تكنولوجيا المعلومات	1
3	حدوث حريق أو تلف في الأجهزة المركزية	حدوث ماس كهربائي	-الاتصال مع مديرية الدفاع المدني -استعمال أجهزة الإطفاء	-مديرية تكنولوجيا المعلومات -مديرية الخدمات	- فحص دوري لأجهزة الإطفاء. - عمل النسخ الاحتياطية من الملفات والبرامج.	- مديرية تكنولوجيا المعلومات - مديرية الخدمات	1.5

الرقم	وصف الخطر	أسباب الخطر	الإجراءات المتبعة في حال حدوث الخطر	مسؤولية التنفيذ	الإجراءات الوقائية لتفادي حدوث الخطر	مسؤولية المتابعة	مؤشر أداء الخطر
4	انقطاع التيار الكهربائي عن الأجهزة المركزية	- تراكم فواتير الكهرباء على مباني المؤسسة مما يؤدي الى فصل الكهرباء من قبل شركة الكهرباء. -انقطاع مفاجئ بلا أسباب	- تشغيل أجهزة UBS - تشغيل مزود الكهرباء	مديرية تكنولوجيا المعلومات	- تفقد أجهزة UBS - تفقد مزود الكهرباء	- مديرية تكنولوجيا المعلومات - مديرية الخدمات	1
5	تلف و/ أو فقدان الوثائق والمعلومات والخرائط في المؤسسة	عدم توفر شروط السلامة العامة في مكان تخزين الملفات	- الاستعانة بأنظمة الحاسوب لاسترجاع المعلومات. - تشكيل فريق عمل لاستعادة جميع المعلومات.	كافة الإدارات	- إعداد خطة لأرشفة هذه الوثائق في أماكن خاصة بتخزين المعلومات والخرائط الورقية. -وجود نسخ احتياطية من البيانات في أماكن آمنة.	- مديرية تكنولوجيا المعلومات - المديرية الإدارية - كافة الوحدات الإدارية	5
6	حدوث حريق في المستودعات التي تحتوي على سجلات خاصة بالمستفيدين	عدم توفر شروط السلامة العامة في مكان تخزين الملفات	- الاتصال مع مديرية الدفاع المدني. - العمل على إطفاء الحريق من خلال الوسائل المتاحة.	- إدارة الشؤون المالية والإدارية - إدارة شؤون المستفيدين - مديرية تكنولوجيا المعلومات	- أرشفة جمع ملفات المؤسسة وحفظها في مكان آمن. - استخدام عدة أنواع من الأرشفة الورقية والإلكترونية. - اتخاذ الإجراءات المناسبة لتلافي حدوث	- إدارة الشؤون المالية والإدارية - إدارة شؤون المستفيدين - مديرية تكنولوجيا المعلومات	2.75

الرقم	وصف الخطر	أسباب الخطر	الإجراءات المتبعة في حال حدوث الخطر	مسؤولية التنفيذ	الإجراءات الوقائية لتفادي حدوث الخطر	مسؤولية المتابعة	مؤشر أداء الخطر
					الحريق والسيطرة عليه في حال حدوثه.		
7	الحملة الإعلامية السلبية ضد المؤسسة ومواجهة الإشاعات	- عدم إطلاع المواطن على الأعمال الفعلية التي تقوم بها المؤسسة - مصادر الأخبار غير الرسمية والعشوائية	حملات اعلامية لعكس الصورة الحقيقية للمؤسسة كرسائل التوعوية	قسم الاعلام	- بث فيديوهات وصور وأخبار لنشاطات واعمال المؤسسة - إصدار بيان توضيحي إن لزم الامر	كافة الوحدات الادارية	2.75
8	ضعف إدارة المعرفة	- ارتفاع عدد المتقاعدين ذوي الخبرة والمعرفة - عدم وجود نظام فعال لنقل ونشر المعرفة	- بناء خطة لإدارة المعرفة نشر ونقل وتشارك المعرفة بين الموظفين	إدارة الشؤون المالية والادارية/ مديرية الموارد البشرية	- تفعيل خطة إدارة المعرفة وتنفيذها - بناء نظام لحصر كافة المعارف واتاحتها للموظفين - ادراجها ضمن موازنة التدريب وتهيئة صف ثاني متمكن - ان يتم التدريب ونقل المعرفة من قبل ذوي الخبرة من	مديرية الموارد البشرية	4

الرقم	وصف الخطر	أسباب الخطر	الإجراءات المتبعة في حال حدوث الخطر	مسؤولية التنفيذ	الإجراءات الوقائية لتفادي حدوث الخطر	مسؤولية المتابعة	مؤشر أداء الخطر
					الزملاء للزملاء الأقل خبرة		

المخاطر القانونية

الرقم	وصف الخطر	أسباب الخطر	الإجراءات المتبعة في حال حدوث الخطر	مسؤولية التنفيذ	الإجراءات الوقائية لتفادي حدوث الخطر	مسؤولية المتابعة	مؤشر أداء الخطر

الرقم	وصف الخطر	أسباب الخطر	الإجراءات المتبعة في حال حدوث الخطر	مسؤولية التنفيذ	الإجراءات الوقائية لتفادي حدوث الخطر	مسؤولية المتابعة	مؤشر أداء الخطر
1	عدم تجديد عقود المحامين في الموعد المحدد.	التأخر في تجديد العقود بسبب الاجراءات والحصول على الموافقات اللازمة	إصدار قرار مجلس إدارة بتجديد عقود المحامين واستصدار قرار مجلس وزراء اذا لزم الأمر في الموعد المحدد.	- مجلس إدارة المؤسسة - مديرية الشؤون القانونية - مديرية مكتب المدير العام	مراعاة عدم تأخير المخاطبات المتعلقة بتجديد العقود لدى الجهات ذات العلاقة.	- مديرية مكتب المدير العام - مديرية الشؤون القانونية	الغاء
2	الاختلاس المالي	-ضعف الوازع الديني -ضعف الإجراءات الرادعة -ضعف الثقافة القانونية	تشكيل لجان تحقيق وتطبيق توصياتها	-مديرية الشؤون القانونية -التدقيق والرقابة الداخلية	رسائل توعية لبيان مدى خطورة تلقي الرشاوى والاجراءات القانونية المتخذة بحق من يرتكب هذا الجرم	- مديرية الشؤون القانونية - مديرية التدقيق والرقابة الداخلية	0.25
3	استخدام الموظف أو المسؤول السلطة والصلاحيات في تحقيق مصالح شخصية للحصول على مصالح خاصة أو الانتفاع من خلال الوظيفة بأوجه غير مشروعة مثال على ذلك (تلقي الرشوة، تزوير وثائق ومستندات)	-ضعف الوازع الديني -ضعف الإجراءات الرادعة -ضعف الثقافة القانونية	-تشكيل لجان تحقيق وتطبيق توصياتها -رسائل إعلامية توعية بمخاطر تلقي الرشاوى والتزوير	- مديرية الشؤون القانونية	رسائل توعية لبيان مدى خطورة تلقي الرشاوى والاجراءات القانونية المتخذة بحق من يرتكب هذا الجرم	- مديرية التدقيق والرقابة الداخلية	0.75

المخاطر الصحية

الرقم	وصف الخطر	أسباب الخطر	الإجراءات المتبعة في حال حدوث الخطر	مسؤولية التنفيذ	الإجراءات الوقائية لتفادي حدوث الخطر	مسؤولية المتابعة	مؤشر أداء الخطر
1	انتشار الأوبئة والأمراض	تفشي فيروسات وبكتيريا تسبب الأمراض والأوبئة	-تطبيق التعليمات الصحية. -اتخاذ الاجراءات اللازمة لتطبيق شروط السلامة العامة مثل التعقيم ... الخ	اللجنة الصحية	-اتباع الاجراءات الوقائية -تنفيذ القرارات الحكومية	كافة الوحدات الادارية	2
2	حدوث كوارث طبيعية أو أخطار تؤثر على السلامة العامة للمواطن في مشاريع المؤسسة	فيضانات أو زلازل	اتباع تعليمات الدفاع المدني والجهات الرسمية ذات العلاقة	مديرية الخدمات	إجراء تقييم دوري لبيان مدى جاهزية المؤسسة لخطط الاخلاء وكيفية التعامل مع الكوارث الطبيعية	- إدارة الاشراف	3.1

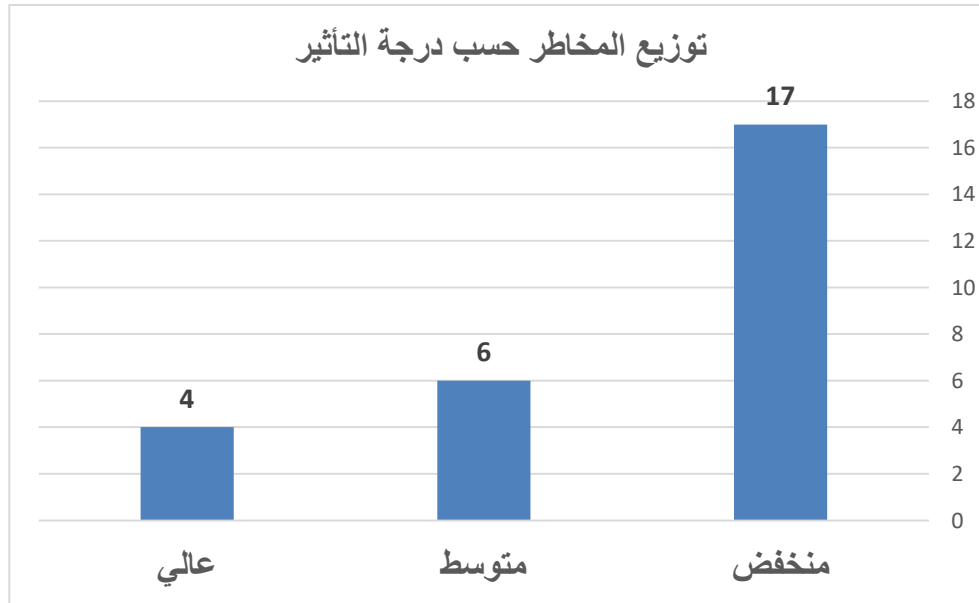
المخاطر الانشائية

الرقم	وصف الخطر	أسباب الخطر	الإجراءات المتبعة في حال حدوث الخطر	مسؤولية التنفيذ	الإجراءات الوقائية لتفادي حدوث الخطر	مسؤولية المتابعة	مؤشر أداء الخطر
1	السلامة الانشائية للمباني	<ol style="list-style-type: none"> 1. عمر البناء 2. عدم اخذ الاحتياطات الفنية وإتباع المعايير الهندسية اثناء التنفيذ 3. سوء استخدام من مستخدم البناء (المواطنين) 4. عدم التقيد بالتنفيذ حسب المخططات التصميمية 5. عدم اجراء صيانه دورية من المستفيدين 	<ol style="list-style-type: none"> 1. حصر الشكاوي ومخاطبة الدوائر الخارجية ذات العلاقة لإحاطتهم بحجم الخطر 2. تشكيل لجنة فنية دائمه لبيان حجم الخطر 	<ul style="list-style-type: none"> -المواطن بعد انقضاء الفترة العشرية -المساهمة في صيانه المباني التي يوجد فيها اقسام مشتركة (الدرج) التي تملك فيها المؤسسة حصة 	<ul style="list-style-type: none"> - عمل دورات فنية متخصصة لرفع كفاءة اجهزة الاشراف على التنفيذ -تحديث وتطوير نظام الشكاوي المقدمة من قبل المستفيدين ضمن هذا الاطار - اصدار نشرات توعوية للمستفيدين - تطوير المناطق متدنية السلامة الانشائية بعد الحصول على مصدر تمويل خارجي 	<ul style="list-style-type: none"> -ادارة الشؤون المالية والادارية - إدارة الاشراف -إدارة شؤون المستفيدين -ادارة التخطيط الاستراتيجي - لجنة الشكاوى والمقترحات 	4

الملحقات

- جدول توزيع الاوزان حسب التأثير

درجة السيطرة	بيان التأثير	الوزن	مستوى التأثير
تحت السيطرة مع إجراءات وقائية	لا يوجد تأثير على الأهداف الاستراتيجية والمالية مع وجود تأثير محدود على العمليات التشغيلية	أكثر من 0 وأقل من 3	منخفض
تحت السيطرة الكافية مع إجراءات وقائية	تأثير مالي وسمعة المؤسسة وأضرار مادية وبشرية	من 3 إلى أقل من 4	متوسط
إجراءات احتياطية وتفعيل الخطط الوقائية قبل خروج الخطر عن حدود السيطرة	تأثير على الأهداف الاستراتيجية والتنفيذية	من 4 إلى 5	عالي



العدد	مستوى التأثير
17	منخفض
6	متوسط
4	عالي